

חפירות תל רחוב ומשמעותן לחקר תקופת-הברזל בישראל

עמיחי מזר

הקדמה

ארבע עונות החפירה הראשונות שקיימנו בין השנים 1997-2000 בתל רחוב (תל א-צארם) שבעמק בית-שאן, העלו תגליות מפתיעות וייחודיות.¹ התברר כי תל זה צופן בחובו את אחת הערים הגדולות ביותר בארץ בתקופת-הברונזה המאוחרת ומתקופת-הברזל: שטח העיר בתקופות אלו היה כמאה דונם, והיא התקיימה ברציפות לפחות משלהי תקופת-הברונזה המאוחרת עד למאה הח' לפסה"נ (התקופות הקודמות לשלהי תקופת-הברונזה המאוחרת עדיין לא נחקרו).

התל נמצא בלב עמק בית-שאן, כ-5 ק"מ מדרום לבית-שאן, 2.5 ק"מ ממזרח לקצה רכס הגלבוע ו-6.5 ק"מ ממערב לירדן. הוא ניצב על דרך האורך הראשית של בקעת הירדן, וככל הנראה אף על דרך רוחב מרכזית, שקישרה את ארץ-ישראל המערבית עם עבר הירדן המזרחי בואכה פחל (פלה), הנמצאת 7 ק"מ ממזרח לתל רחוב. מסביב לתל יש שפע של קרקעות פוריות ומספר מעיינות, חלקם בערוץ נחל העובר צמוד לתל מצפון לו. התל נסקר לראשונה על-ידי ו"פ אולברייט, ומאוחר יותר על-ידי א' בירן-ברגמן ור' עמירן, וכן על-ידי נ' צורי. עמירן פרסמה כתובת פרוטו-כנענית קצרה חרוטה על חרס שנמצאה על פני שטח התל.²

בתקופת-הברונזה המאוחרת היתה רחוב עיר מדינה חשובה, אחת מכ-18 ערי מדינה שהתקיימו באותה תקופה בארץ תחת ההגמוניה של האימפריה המצרית.³ מספר תעודות מתקופה זו מזכירות את רחוב כעיר מלוכה בסמוך לבית-שאן ועל מעברות הירדן. החשובה שבתעודות הללו היא אסטלת סתי הא' מבית-שאן, בה מופיעה רחוב כעיר עצמאית אשר שמרה אמונים לשלטון המצרי בעת מרד הערים השכנות פחל, חמת וינועם. העיר נזכרת גם במכתבי תענך, בפפירוס אנסתזי א' ואולי אף בתעודות מצריות נוספות משלהי תקופת הממלכה החדשה, אלא שבהן קשה לדעת אם המדובר ברחוב שבעמק בית-שאן או ברחוב שבעמק עכו.⁴ העיר בוודאי שלטה בתקופה זו על כל בקעת בית-שאן, ואילו בית-שאן עצמה לא היתה אלא מובלעת מצרית ששימשה מרכז מינהלי וצבאי מצרי בתקופת הממלכה החדשה. רחוב שבבקעת בית-שאן אינה נזכרת במקרא. המקור הכתוב היחיד מתקופת-הברזל המזכיר אותה הוא רשימת הערים שנכבשו במסע שישק החקוקה על קירות מקדש כרנך שבתבי. רחוב מופיעה ברשימה זו לפני

בית-שאן וככל הנראה לאחר המונח "העמק".⁵

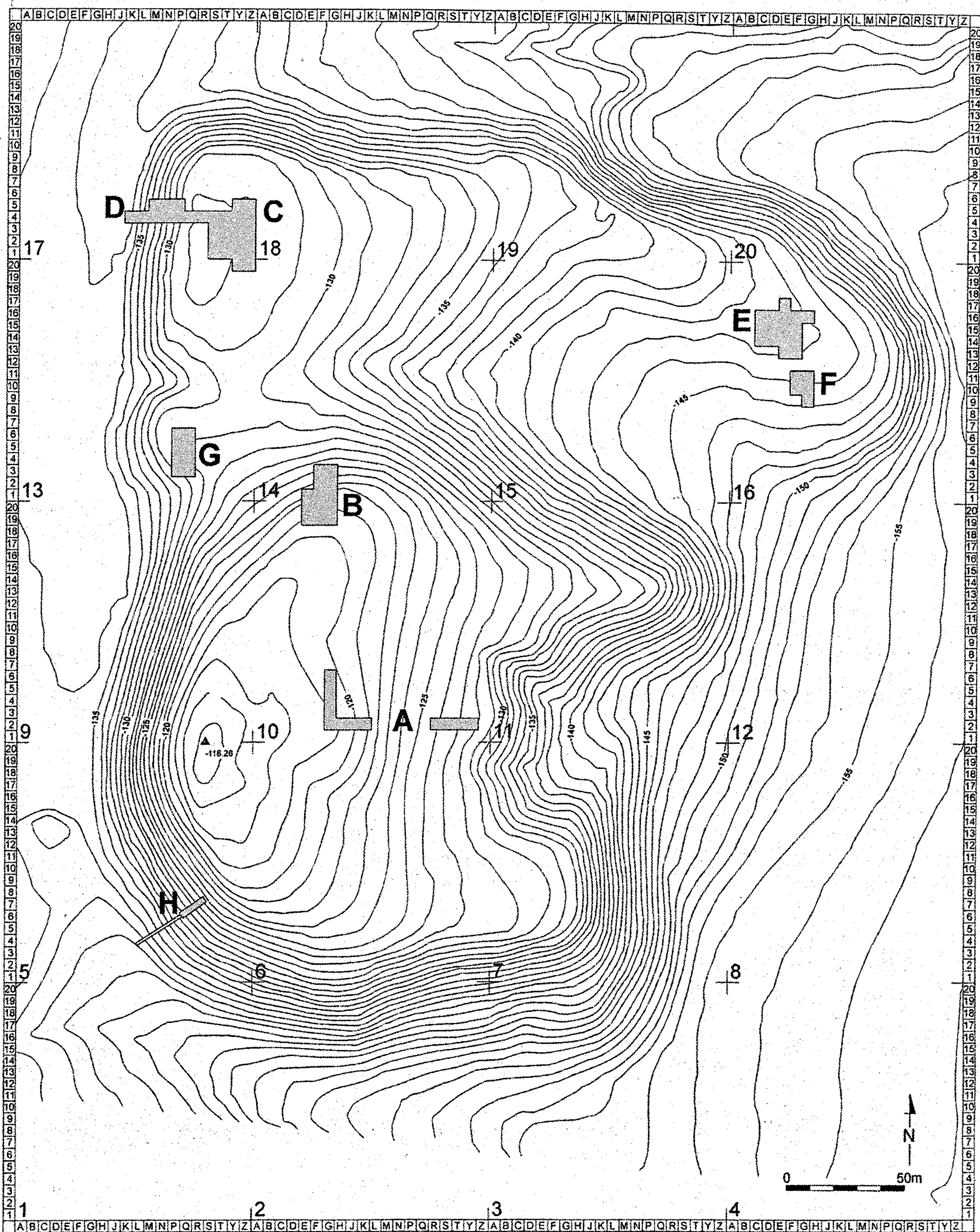
במאמר זה אסקור בקצרה את עיקר תוצאות החפירות ככל שהן נוגעות לתקופת-הברזל, ואדון בהשלכותיהן להבנת מספר בעיות הקשורות לחקר תקופה זו.

מבנה התל, תכנית החפירות בו והמערך הסטריגרפי

תל רחוב מורכב משני חלקים: תל גבוה, ותל נמוך הנמצא מצפון לתל הגבוה (איור 1). כל אחד מחלקים אלו שטחו כ-50 דונם. התל הגבוה מתנשא לגובה של כ-20 מ' מעל סביבתו, ואילו התל הנמוך לגובה של כ-8-10 מ' מעל סביבתו. בין שני התלים מפריד גיא המתנקז לכוון מזרח. סקר גיאופיסי שנערך באתר מצביע על קיומה של מערכת שברים גיאולוגיים מתחת לתל, שהם שברים משניים לשבר הסורי-אפריקני.⁶ ייתכן כי היבטים מסויימים של מבנה התל הנוכחי, במיוחד שקיעות לכוון מזרח ושינויים שחלו במפלסי מבנים לכוון מזרח, הם תוצאה של פעילות סיסמית וטקטונית בתקופות היסטוריות. ואולם, המחקר הגיאולוגי והגיאור-מורפולוגי של התל וסביבתו עדיין לא העלה הוכחות חד משמעיות לכך.

את שטחי החפירה בתל בחרנו מתוך כוונה ללמוד את תולדות חלקי התל השונים. לשם כך נחפר שטח A בחלקו העליון של התל הגבוה, שטח B במדרון הצפוני של התל הגבוה, שטח D — חתך במדרון המערבי של התל הנמוך (טבלה 1), ושטחים C, E, F ו-G על פני השטח של התל הנמוך. הרחבת שטחי החפירה בתל הנמוך נעשתה במכוון לאחר שהתברר בעונת החפירות הראשונה כי התל הנמוך נעזב לאחר חורבן אלים שאירע ככל הנראה במהלך מחציתה השנייה של המאה הט' לפסה"נ, וכי ניתן לגלות בו סמוך לפני השטח מבנים שמורים היטב מן המאות הי'—הט' לפסה"נ, תקופה שהיתה יעד מרכזי למחקרנו.

בכל אחד משטחי החפירה נספרו השכבות בספירה מקומית. לא תמיד היה זה פשוט ליצור התאמה בין השכבות של שטחי החפירה השונים, אולם בתום עונת החפירות הרביעית ניתן היה להציע התאמה כזאת (טבלה 2). המשך החפירות עשוי להביא לשינויים בהצעה.



איור 1. מפה טופוגרפית של תל רחוב עם סימון שטחי החפירות

מתקופת-הברונזה המאוחרת עד תקופת-הברזל I

שטח D שבמדרון המערבי של התל הנמוך (איורים 2-3) הוא השטח היחיד שבו חפרנו שרידים מתקופת-הברונזה המאוחרת ותקופת-הברזל I. בחתך שרוחבו 4 מ' (אותו התחלנו להרחיב ל-8 מ' בעונת החפירות הרביעית) התגלה מערך סטרטיגרפי צפוף הכולל מספר ניכר של שלבי בנייה, הרמת רצפות ותיקוני בנייה. הבחנו כאן בתשעה שלבים סטרטיגרפיים המשתרעים על פני המאות ה"ג-ה" לפסה"נ, אותם ניתן לחלק לחמש תקופות בנייה. טבלה 1 מסכמת חלוקה זו.

להלן המאפיינים העיקריים של תקופות בנייה אלו:

תקופת בנייה א: מבנה מסיבי מתקופת-הברונזה המאוחרת ובו שני שלבי בנייה. בקטע שנחפר אין עדות להרס אלים של המבנה.

תקופת בנייה ב: מבנה שעבר תיקונים; כלי-החרס אופייניים למחציתה הראשונה של המאה ה"ב לפסה"נ ומקבילים לאלו שהתגלו בשכבה VI בבית-שאן. אך הקרמיקה המצרית, השכיחה בבית-שאן, נדירה בתל רחוב. גם כאן אין עדות לחורבן אלים בסוף התקופה.

תקופת בנייה ג: חלקים של שני בתי מגורים נחשפו משני צידי רחוב המקביל למדרון התל. בתקופה זו ניתן לראות שני שלבים סטרטיגרפיים מובהקים: בתי המגורים של שכבה D5 נבנו מחדש בתוך שכבה D4 לאחר הרס. הרחוב עבר שלבים רבים של תיקונים והגבהת רצפות. כלי-החרס אופייניים לעמקי הצפון בתקופת-הברזל I: כלים רבים עוטרו בעיטור צבוע בסגנון מקומי, הבא לידי ביטוי בפסי צבע רחבים היוצרים דגם דמוי גל. בנוסף לכלי-החרס המקומיים המצויירים, התגלו מספר שברים זעירים של קרמיקה פלשתית מעוטרת, ככל הנראה ייבוא מפלשת. את התקופה הזאת יש לתארך למחציתה השנייה של המאה ה"ב ומחציתה הראשונה של המאה ה"א לפסה"נ.

טבלה 1. מערך השכבות בשטח D בתל רחוב

שלב תקופת הבנייה	תיארוך	הממצא העיקרי
D1	המאה ה' לפסה"נ	שרידים מעטים סחופים
D2	ראשית המאה ה' לפסה"נ	שרידי מבנה לבנים
D3	שלהי המאה ה"א לפסה"נ	כ-30 בורות
D4	שלהי המאה ה"ב והמאה ה"א לפסה"נ	בנייה מחדש של בית המגורים
D5	בית מגורים	
D6	המחצית הראשונה של המאה ה"ב לפסה"נ, תקופת השלטון המצרי	הרמת רצפה במבנה
D7	מבנה לבנים	
D8	המאה ה"ג לפסה"נ	הרמת רצפה במבנה הנ"ל
D9	מבנה לבנים מסיבי	
D10	המאות ה"ז-ה"ד לפסה"נ	פער: הצטברות טרורטין במקווה מים
D11	המאה ה"ז לפסה"נ	שרידי יישוב

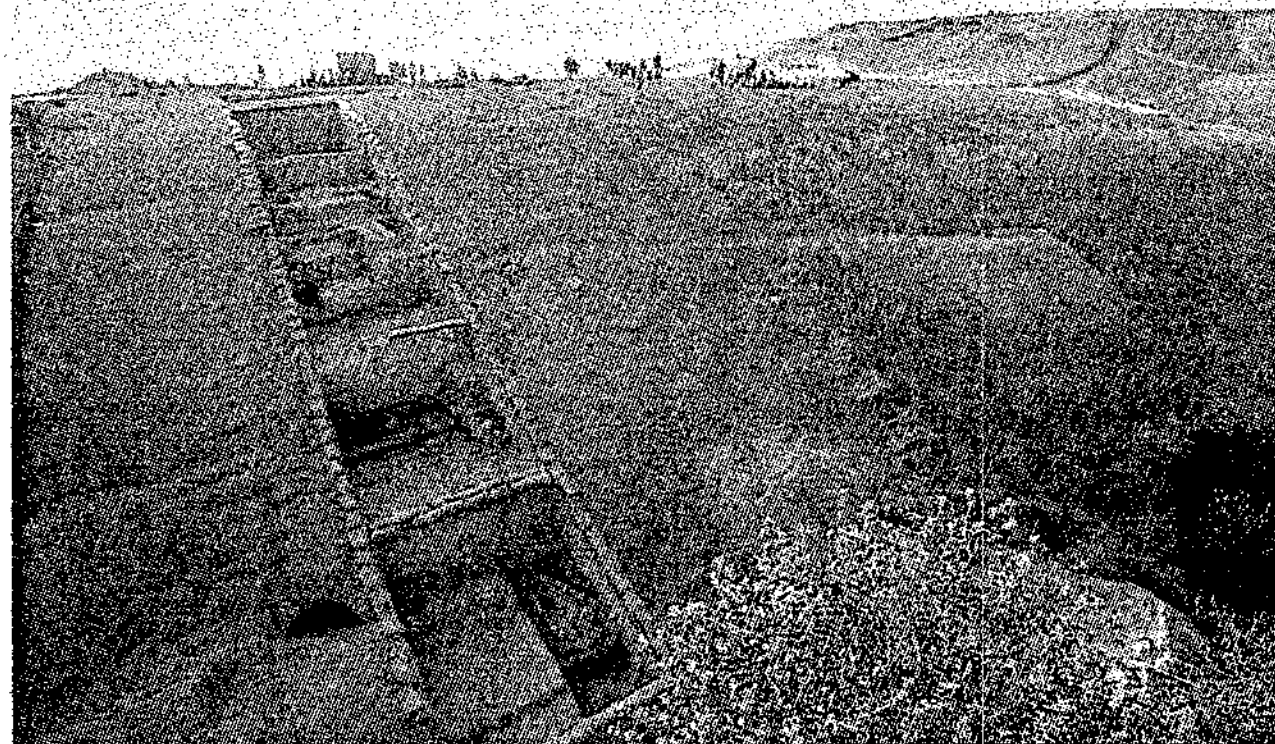
טבלה 2. מערך השכבות בתל רחוב (לא כולל שטח D)

שכבה סופית	A	B	C	E	F	G	תקופה
I	A1	B1					ערבית קדומה וימי הביניים
II	A2	B2					ברזל II ג (אשורית)
III	A3a A3b	B3					ברזל II ב עד 732 לפסה"נ
IV		B4	C1a	E1a	F1	G1	ברזל II א
V		B5	C1b	E1b	F2-3	G2	המאות ה'הט' לפסה"נ
VI		B6	C2	E2	F4	G3	
VII			C3				שלהי תקופת-הברזל I

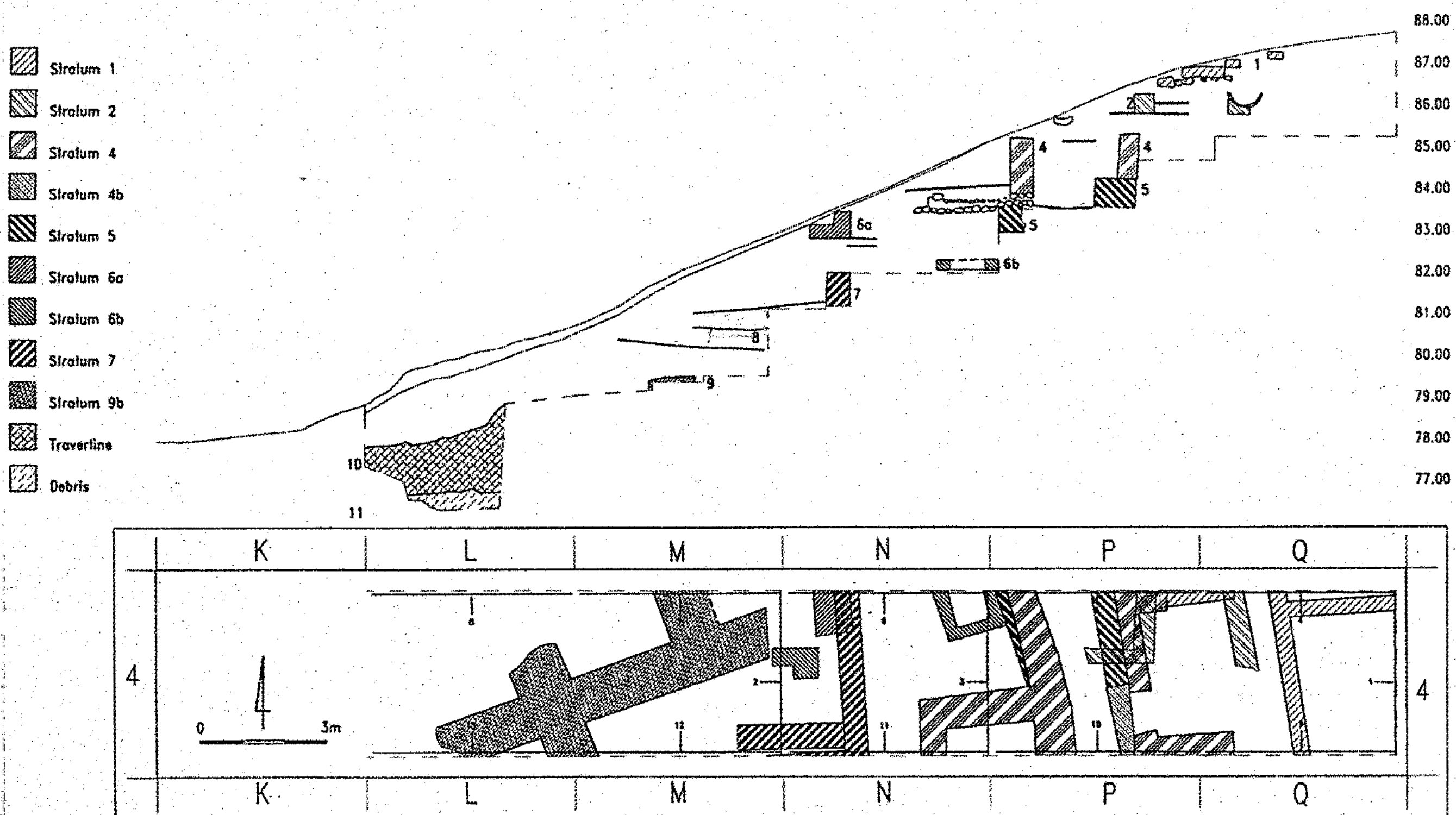
שיוצרו לפי המסורת הכנענית האופיינית לשכבות הקודמות, וכן גרעיני זיתים.

תקופת בנייה ה: לתקופה זו שייכים שני שלבי בנייה המקבילים לשלבי הבנייה מן המאה ה' לפסה"נ בשטח C הסמוך. מופיעים בה כלי-חרס מחופים אדום וממורקים. הקדום בשלבים אלו (D2) הוא ככל הנראה בן-זמנה של שכבה VI בספירה הכללית של שכבות התל.

על אף השטח המצומצם שנחפר בחתך בשטח D, ניתן להסיק ממנו מסקנות ראשונות על תולדות העיר במשך המאות ה'ג-ה' לפסה"נ. החתך משקף המשכיות של תרבות כנענית לכל אורך תקופת-הברזל I, על-אף אירועי הרס שעברו על היישוב בשלהי המאה ה'ג, במחציתה השנייה של המאה ה'ב ובמרוצת המאה ה'א לפסה"נ. דומה כי בכל פעם הוקמה העיר



איור 2. שטח D: מראה כללי לכיוון דרום-מזרח בסוף עונת 1997. ברקע: התל העליון

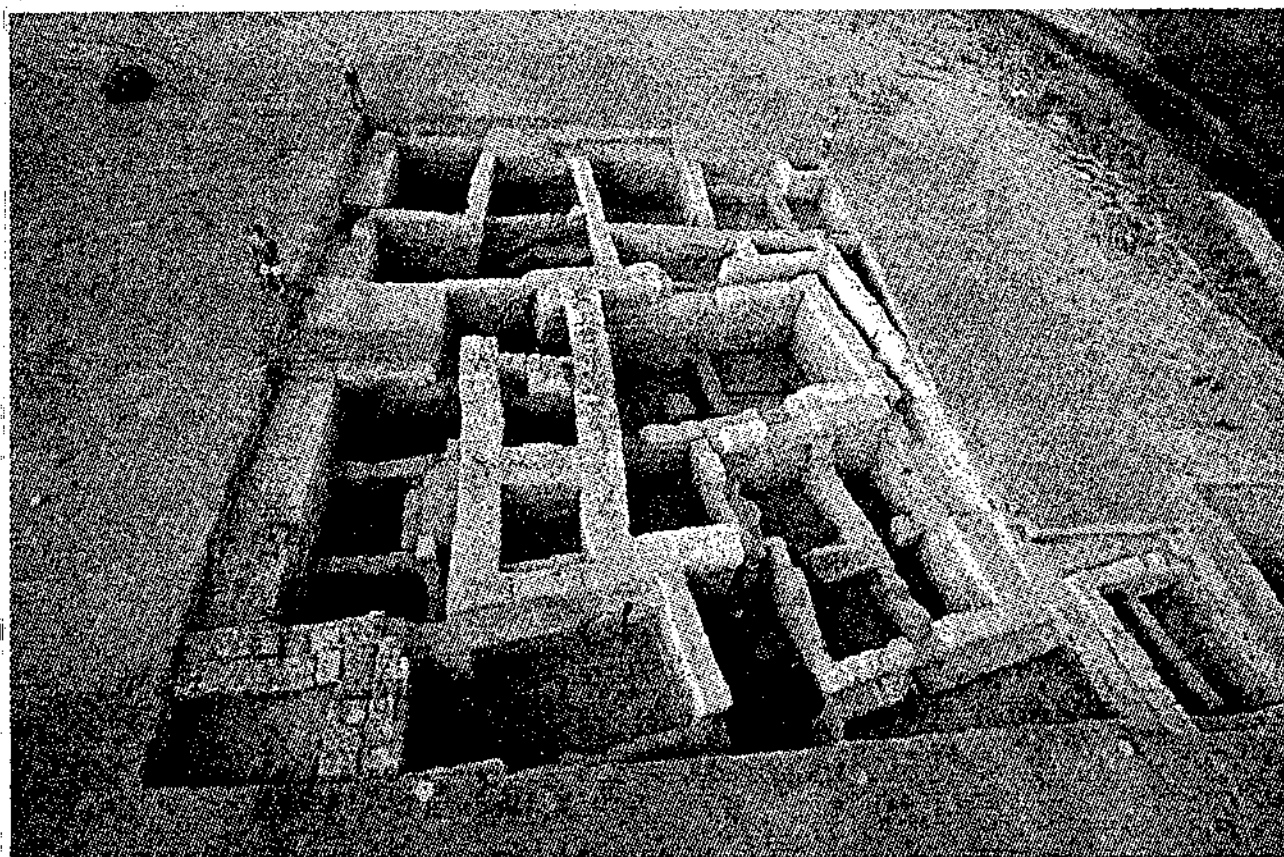


איור 3. שטח D: תכנית וחתך

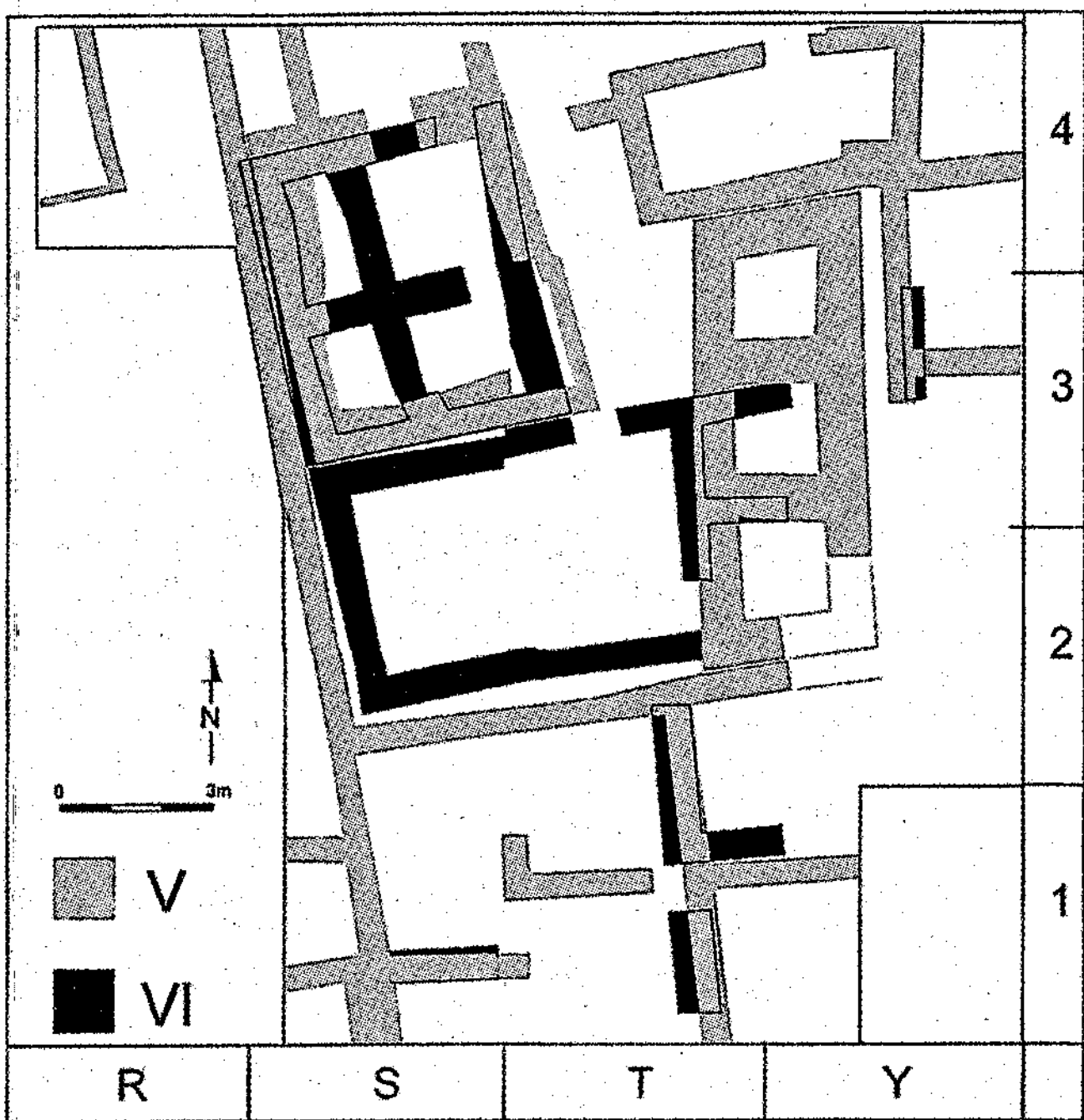
מחדש, כאשר תרבותה החמרית ממשיכה לשמור על אופייה הכנעני לכל אורך פרק זמן זה.

יש לציין כי החתך בשטח D ממוקם על מדרון התל, היכן שהיינו מצפים למצוא שרידי ביצורים. אולם לכל אורך החתך מצאנו מבני מגורים שחלקם המערבי נסחף בקצה המדרון. ספק אם חומות עיר היו נסחפות בלי להשאיר כל עקבות, ועל-כן דומה כי העיר התחתונה היתה פרוזה לאורך כל פרק הזמן הנדון. מציאת בתי מגורים ורחובות בקצה מדרון התל הנמוך מעיד ככל הנראה כי כל שטח התל — כמאה דונם — היה מיושב בצפיפות בתקופות אלו. אם אכן תתברר מסקנה זו כנכונה, הרי יהיה בכך להצביע על קיום מתמשך של עיר

תקופת בנייה ד: מעל השכבה הקודמת נמצא בשטח חפירה קטן של כ-30 מ"ר ריכוז של כ-30 בורות, מרביתם רדודים ולא מטויחים וחלקם טוחים בטיח סיד. בבורות הובחנו מספר שלבים. תופעת הבורות החפורים ידועה מאתרים אחרים של התקופה הזו (כגון בתל דיר עלא), אלא שכאן היא מופיעה בשלב סטרטיגרפי קצרי-מים שניתן לתארכו לשלהי תקופת-הברזל I. יצויין כי בשטח C, הסמוך לשטח D ממזרח, הגענו במספר נקודות לשכבה זו (שכבה VII בספירה הכללית של שכבות התל) ושם התגלו שרידי קירות ורצפות. מכאן כי מקבץ הבורות אינו אלא תופעה מקומית, אשר אינה אופיינית לכל שטח התל. הממצא בבורות היה מועט וכלל בעיקר שברי חרסים



איור 4. שטח C: מראה מבנים משכבות VI ו-V בסוף עונת שנת 2000. מבט לדרום



איור 5. שטח C: תכנית סכימטית של שכבות VI ו-V

כל עדויות לקיום ביצורים. דומה איפוא כי העיר התחתונה לא היתה מבוצרת גם בתקופה זו. בחלק המזרחי של שטח C התגלה מבנה יותר מסיבי מן האחרים, ובו שלושה חדרים רבועים קטנים חסרי פתחים ששימשו לאיחסון. בחלק הדרומי של השטח, וכן בשטח G, התגלו חלקי מבנים שתכניתם השלמה עדיין לא ידועה, ואילו בשטח B שעל התל הגבוה נחשף מבנה גדול מימדים משכבה V ובו חדרים גדולים במיוחד, שחפירתו לא הושלמה ותכניתו עדיין אינה ידועה. תכונה מיוחדת של הבנייה בשכבה V היא ריבוי השימוש בקורות עץ כיסודות, הן לקירות והן לרצפות הבתים (איור 6). שימוש כזה התגלה בשלושה שטחי חפירה (B, C, G). קורות העץ כוללות מגוון של כעשרים מיני עצים ושיחים. עץ הזית הוא השכיח מביניהם (למעלה מ-50% מן העצים שזוהו).¹⁰

כנענית משגשגת בתל רחוב עד לשלהי המאה הי"א לפסה"נ. מסקנה זו עולה בקנה אחד עם המסקנות העולות מן החפירות בתל בית-שאן ובאתרים נוספים בעמק יזרעאל ובעמק עכו, כמו מגידו, יקנעם, תל קיסן ותל אבו הוואם, שגם בהם קיימת המשכיות דומה של תרבות כנענית, אם-כי בחלק מאתרים אלו קיימים גם סממנים של נוכחות גויי הים במהלך תקופת-הברזל I.⁷ תאריכי שכבות D6-D3 כפי שהם מופיעים בטבלה 1 מבוססים על שיקולים ארכיאולוגיים מסורתיים (סטרטיגרפיה וקרמיקה משווה), ונתמכים בסדרה של שמונה תאריכים רדיומטריים.⁸

ה ע י ר מ ת ק ו פ ת - ה ב ר ז ל II א
(המאות הי' - הט' לפסה"נ)

עיקר ענייננו בחפירות תל רחוב הוא בתקופת-הברזל II. מונח זה מציין כאן שלב בתרבות החמרית של תקופת-הברזל II שהגדרתו היא בעיקרה קירמית והמשתרע לדעתי על-פני חלק ניכר מן המאות הי' - הט' לפסה"נ (ראה להלן). לשלב זה אנו משייכים שלוש שכבות: IV-VI (טבלה 1). חשיפה רחבת-היקף של מבנים משכבות אלו (במיוחד שכבות IV-V) בשטחי חפירה שונים מאפשרת לעמוד על מספר מאפיינים של התקופה.

א ר כ י ט ק ט ו ר ה ו ס ט ר ט י ג ר פ י ה⁹

כל הבנייה בתקופה זו נעשתה בלבני טין, ללא יסודות אבן. שיטת בנייה זו מייחדת את תל רחוב לעומת מרבית אתרי תקופת-הברזל II בישראל, בהם יש שימוש ניכר באבן או בבניית לבנים על יסודות אבן. עד כה לא נמצאה עדות לקיום בניינים מטיפוס בתי העמודים - בתי ארבעה או שלושה מרחבים - האפייניים לתקופת-הברזל בישראל. המבנים שנחשפו בשטחים C ו-G הם חלקי מבנים גדולים, בעלי חצרות נרחבות ומערכות חדרים שקשה עדיין לעמוד על תכניתם המלאה.

שכבה VI ידועה בעיקר מן החפירות בשטח C (איורים 4-5). נחשפו חלקים של שני מבנים הצמודים זה לזה גב אל גב. המבנה הדרומי הוא ככל הנראה בניין גדול, שממנו נחשף אולם נרחב (מימדיו 3.5x6.3 מ') שקירותיו השתמרו עד לגובה של למעלה מ-1.5 מ'. בקירות השתמרו שני פתחים העומדים עד לגובה המשקופים. המבנה הצמוד למבנה זה מצפון כולל שני חדרים לא גדולים ושני תאים צרים. שכבה VI חרבה ללא שרפה או חורבן אלים ניכר לעין, ייתכן כתוצאה מרעידת אדמה.

בשכבה V בשטח C (איור 5) ניכר תיכנון עירוני חדש, אף על-פי שחלק מן הקירות הוקמו על-גבי קירות מן השכבה הקודמת. נחשפה מערכת מבנים מורכבת, הכוללת חלקים של מספר בניינים וחצר גדולה במרכז השטח. בחלקו המערבי של השטח נמצאו קירות ארוכים של מבנים הבנויים לאורך שולי התל. גם כאן, כמו בשטח G שמדרום לשטח C, לא נמצאו

